

MAISON DE L'EUROPE
EUROPE DIRECT
EUROPA NANTES

CATALOGUE DES EXPOSITIONS



SOMMAIRE

Liste des expositions

La justice, l'Europe et vous.....	4
L'Europe c'est possible (mobilité en Europe).....	5
L'Europe et l'eau.....	6
L'Europe soutient l'agriculture française.....	7
L'Union européenne - Unie dans la diversité.....	8
L'Union européenne, Pourquoi ? Comment ?.....	9 Le
pacte vert.....	10 Le
Parlement européen au service des citoyens européens.....	11 Le
Parlement européen et les élections, comment ça marche?.....	12 Les
droits des citoyens européens.....	13 Les
petits européens.....	14 Mes
droits de citoyen européen.....	15
Migrations.....	16
Parlez-vous PAC ?.....	17
Une paix réussie : L'amitié franco-allemande.....	18
Utilisons efficacement les ressources.....	19
Vers une Europe plus unie - L'héritage des traités de Rome.....	20
L'Europe en un clin d'œil.....	21
Mobilité en Europe - Le Corps Européen de Solidarité.....	22
Le socle européen des droits sociaux.....	23
Celles qui res[is]tent.....	24
Hola España.....	25
Union Européenne et Olympisme.....	26
Le Parlement Européen et les Élections du 9 juin 2024.....	27
Europe Sportive.....	28
Droits LGBTQIA+.....	29
Wales by trails - Le pays de Galles par sentier.....	30
Comment emprunter?.....	31

RÉCAPITULATIF

n°	Titre	Année	Public	Thématique
1	<i>La justice, l'Europe et vous</i>	2021	Tout public	Droit / justice
2	<i>L'Europe c'est possible (mobilité en Europe)</i>	2015	À partir de 16 ans	Mobilité
3	<i>L'Europe et l'eau</i>	2012	À partir du collège	Protection de l'environnement
4	<i>L'Europe soutient l'agriculture française</i>	2017	À partir de 15 ans	Politiques européennes / agriculture
5	<i>L'Union européenne - Unie dans la diversité</i>	2013 2021	Tout public	Cultures européennes
6	<i>L'Union européenne, Pourquoi ? Comment ?</i>	2014	À partir du lycée	Fonctionnement de l'Union Européenne
7	<i>Le pacte vert</i> <i>(livret pédagogique disponible)</i>	2020	Tout public	Protection de l'environnement
8	<i>Le Parlement européen au service des citoyens européens</i> <i>(livret pédagogique disponible)</i>	2021	Tout public	Parlement européen / élections européennes
9	<i>Le Parlement européen et les élections, comment ça marche ?</i>	2019	Tout public	Parlement européen / élections européennes
10	<i>Les droits des citoyens européens</i>	2014	À partir du lycée	Citoyenneté / valeurs

n°	Titre	Année	Public	Thématique
11	Les Petits Européens	2020	Enfants	Cultures européennes / jeune public
12	Mes droits de citoyen européen	2013	8-18 ans	Citoyenneté / valeurs
13	Migrations (livret pédagogique disponible)	2016	À partir de 15 ans	Migration / histoire
14	Parlez-vous PAC ? (livret pédagogique disponible)	2019	Tout public	Politiques européennes / agriculture
15	Une paix réussie : L'amitié franco-allemande (Exposition bilingue : f/a en recto-verso)	2016	À partir de 12 ans	Culture / paix
16	Utilisons efficacement les ressources	2011	Tout public	Protection de l'environnement
17	Vers une Europe plus unie - L'héritage des traités de Rome	2017	À partir de 15 ans	Histoire de l'UE / chronologie
18	L'Union Européenne en un clin d'œil	2021	À partir de 15 ans	Histoire / fonctionnement / politiques / budget
19	Mobilité en Europe - Le Corps Européen de Solidarité	2021	Jeunes adultes	Mobilité
20	Le socle européen des droits sociaux	2021	À partir de 15 ans	Droits sociaux
21	Celles qui res[is]tent	2022	Tout public	Guerre en Ukraine

n°	Titre	Année	Public	Thématique
22	Holà España (livret pédagogique disponible)	2023	Tout public	Culture / histoire
23	Union Européenne et Olympisme	2023	Tout public	Sport / histoire
24	Le Parlement Européen et les Élections du 9 juin 2024	2024	Tout public	Institutions / Élections
25	Europe Sportive	2024	Tout public	Sport
26	Droits LGBTQIA+ en Europe	2024	Tout public	Droits sociaux
27	Wales by trails - Le pays de Galles par sentier	2023	Tout public	Culture galloise

1 LA JUSTICE, L'EUROPE ET VOUS

Cette exposition, réalisée par la Commission européenne et le Ministère de la justice en 2021, témoigne des avancées réalisées par l'Union européenne en matière de justice pour les citoyens européens. Elle vise à faire connaître une des politiques qui affecte le plus notre vie quotidienne et qui, cependant, figure parmi les plus méconnues des citoyens.



CARACTÉRISTIQUES

- Format : 30 panneaux souples à œillets – 50 x 200 cm
- Public visé : tout public
- Année : 2021
- Thématique : Droit / Justice



Elle est composée de 7 panneaux thématiques sur différents aspects de la mobilité en Europe :

- L'Europe, c'est possible !
- Étudier en Europe
- Faire un stage en Europe
- Travailler en Europe
- Être volontaire en Europe
- Échanger avec des jeunes européens
- Réaliser un projet en Europe

L'Europe, c'est possible ! Grâce à cette exposition, découvrez des programmes, des dispositifs et des aides pour bouger en Europe, en individuel ou en groupe. Cette exposition est réalisée par le réseau Eurodesk en France.



CARACTÉRISTIQUES

- Format : 7 panneaux souples à œillets – 70 x 93 cm
- Public visé : à partir de 16 ans
- Année : 2015
- Thématique : Mobilité



L'EUROPE ET L'EAU

L'eau est indispensable à la vie. Elle soutient nos écosystèmes et régule le climat. Agriculture, alimentation, énergie, transports, l'eau est au cœur de notre existence. Cependant, elle est inégalement répartie. Les pollutions et le réchauffement climatique, conjugués, risquent de déstabiliser l'Union européenne pour ses pays européens, mais aussi le reste du monde. Il est urgent de protéger cette ressource vitale et d'en tirer le meilleur parti. Cette exposition vous propose un aperçu de ce que l'eau représente en Europe et de ce que l'Europe fait pour l'eau.

« Quelle idée d'exposer cette planète "tout" dans un seul et même espace ? »
Arthur L. Capra

Exposition interactive sur la thématique de l'eau organisée par la Commission européenne et l'Europe.



L'exposition "L'Europe et l'eau" vous propose un aperçu de ce que l'eau représente en Europe et de ce que l'Europe fait pour l'eau.

L'Union européenne agit pour aider les pays européens, mais aussi le reste du monde, à protéger l'eau, cette ressource vitale, et à en tirer le meilleur parti.



Certes, l'eau couvre les trois quarts de notre planète. Mais l'eau douce, nécessaire à l'homme, est rare. Glaciers et banquises en retiennent la plus grande part. L'eau douce accessible - cours d'eau, lacs, réserves souterraines - est encore plus rare, représentant moins de 1% de l'eau sur Terre. En Europe comme ailleurs, cette ressource est sous pression.

L'eau dans le monde

1. Eau douce
2. Eau salée
3. Eau souterraine

Estimation des apports moyens annuels aux cours d'eau en Europe

Le système européen d'information sur l'eau (SEI) fournit des données essentielles de base pour l'élaboration de politiques et de programmes. L'objectif est d'offrir une vue d'ensemble cohérente pour ce qui concerne les statistiques relatives aux ressources en eau.

L'eau européenne sous pression

Le réchauffement climatique entraîne une diminution des précipitations et une augmentation de l'évaporation. Les sécheresses sont plus fréquentes et plus longues. Les glaciers et les neiges fondent plus vite. Les rivières et les lacs sont plus secs. Les écosystèmes aquatiques sont menacés. Les ressources en eau sont de plus en plus rares et de plus en plus coûteuses.

Les usages de l'eau en Europe

1. Production d'énergie
2. Agriculture
3. Industrie
4. Approvisionnement public



CARACTÉRISTIQUES

- Format : 12 panneaux souples à œillets - 60 x 42 cm
- Public visé : à partir du collège

- Année : 2012
- Thématique : Protection de l'environnement

L'exposition propose un aperçu de la Politique Agricole Commune en Europe et en France. Découvrez les différents aspects de cette politique importante via des thématiques telles que "Favoriser la croissance et l'emploi dans les zones rurales en France", "La PAC en chiffres" ou "Dégustez les produits bio européens".



CARACTÉRISTIQUES

- Format : 10 panneaux souples à œillets – 80 x 200 cm (disponible en X banners)
- Public visé : à partir de 15 ans
- Année : 2017
- Thématique : Politiques européennes/agriculture



L'Union européenne



SUPERFICIE : 4,2 millions de km²

POPULATION : 447 millions d'habitants (*)

CAPITAUX : Strasbourg, Bruxelles et Luxembourg

LANGUES OFFICIELLES : 24

JOURNÉE DE L'UNION : 9 mai

DEVISE : l'euro dans la plupart

HYMNE : "Ode à la joie", extrait de la 9^e symphonie de Beethoven

1950 Déclaration Schuman.

1951 Signature du traité de Paris instituant la Communauté européenne du charbon et de l'acier.

1957 Signature du traité de Rome créant la Communauté économique européenne.

1992 Signature du traité de Maastricht portant la création de l'Union européenne.

2007 Signature du traité de Lisbonne.

2012 L'Union européenne récompensée par le prix Nobel de la paix.

→ Les symboles

12 étoiles sur un fond bleu

L'histoire de dix-sept états européens réunis en 1958. Le Conseil de l'Europe adopte le drapeau bleu sur à douze étoiles, nombre immuable symbolisant la perfection et la plénitude. En 1995, la Communauté européenne a décidé d'adopter le drapeau européen comme signe d'identité commune à toutes les institutions européennes.

Sur un air de Beethoven

L'Ode à la joie est un poème de l'écrivain allemand Friedrich von Schiller mis en musique par le compositeur allemand Ludwig van Beethoven. En 1972, le Conseil de l'Europe a choisi ce thème musical pour en faire son hymne, qui a été ensuite adopté officiellement par la Communauté européenne en 1995.

Une journée dédiée à l'Europe

La Journée de l'Europe est célébrée le 9 mai en souvenir de la déclaration historique des ministres français des Affaires étrangères Robert Schuman qui, le 9 mai 1950, proposa de mettre en commun les ressources de charbon et d'acier de la France et de l'Allemagne dans une organisation ouverte aux autres pays d'Europe.

Une Europe unie dans la diversité

Suite à un concours auquel ont participé 80 000 jeunes Européens, un grand jury régional d'une personnalité de l'État membre de l'Union européenne, a retenu la devise «Unité dans la diversité». En 2006, l'Union européenne a reconnu officiellement cette devise, dans une version légèrement modifiée : «Unité dans la diversité».

L'exposition "Unie dans la diversité" esquisse les portraits des Etats membres de l'Union européenne dans leurs caractéristiques historiques, géographiques et culturelles.



Portugal

ADHÉSION : 1986



SUPERFICIE : 61 000 km²

POPULATION : 10,26 millions d'habitants (*)

CAPITAUX : Lisbonne

LANGUE OFFICIELLE : portugais

RÉGIME POLITIQUE : république

MONNAIE : euro

FFY RÉGIONALE : 30 juin

1910 Une révolution met fin à la monarchie : la République est proclamée.

1952 António de Oliveira Salazar est nommé président du Conseil et instaure un régime dictatorial.

1974 Révolution des œillets : fin de plus de cinquante ans de dictature.

1976 Proclamation de la Constitution.

→ Cap sur de nouveaux horizons

Les graves de corallines, orfèbre très réputé au Portugal, ont été utilisées pour la mesure des pierres précieuses et ont donné le nom de corral.

L'ancien Premier ministre portugais, José Manuel Durão Barroso, a été président de la Commission européenne de 2004 à 2014.

Lisbonne

Même si de nombreux édifices du style gothique et manueliniste sont restés, le visage de Lisbonne est une ville à l'air moderne et futuriste. Lisbonne mélange de nombreux styles de l'art, de la modernité aux monuments plus récents. Au Centre, le Palais São João, l'ancien Palais royal du roi, a été transformé en ville et l'ancien roi de Bélem.

Les navigateurs

Au 15^e siècle, les navigateurs portugais ont été les premiers à découvrir les routes maritimes. Plusieurs campagnes ont permis de découvrir de nouvelles terres, le long des côtes du monde, à l'ouest du continent américain. Le plus célèbre des navigateurs, Magellan, découvrit en 1522 le premier itinéraire autour du globe, en traversant de la terre de feu, qui s'appelle maintenant Brésil.

La tour de Belém

Construite entre 1514 et 1521, la tour de Belém est un véritable joyau architectural du Manuelinisme, l'art de la fin du gothique et du début de la Renaissance. Elle est classée au patrimoine mondial de l'UNESCO.

Cette série de panneaux met en lumière les spécificités de ces pays qui, malgré la revendication de leur identité propre, se sont tous regroupés autour d'un projet commun : l'Union européenne.

CARACTÉRISTIQUES

- Format : 28 panneaux souples à œillets – 60 x 80 cm
- Année : 2021
- Public visé : tout public
- Thématique : cultures européennes

➔ Livret pédagogique disponible

Le changement climatique et la dégradation de l'environnement constituent une menace existentielle pour l'Europe et le reste du monde. Pour relever ces défis, le pacte vert pour l'Europe transformera l'UE en une économie moderne, efficace dans l'utilisation des ressources et compétitive.

Cette exposition explique ce qu'est le pacte vert pour l'Europe, ses objectifs, les secteurs mobilisés, les domaines d'intervention, les mobilités ou les énergies, etc.

The image displays several educational panels from the 'Le Pacte Vert pour l'Europe' exhibition. The panels are organized into columns and sections, each with a title and key information:

- Le Pacte Vert pour l'Europe**: Overview of the pact's goals for 2030, including climate, energy, mobility, industry, and buildings.
- Biodiversité**: Focuses on restoring ecosystems, protecting species, and addressing natural disasters.
- Forêts**: Discusses forest management, carbon sequestration, and the role of forests in the climate transition.
- Océans**: Addresses ocean health, marine resources, and the impact of climate change on the seas.
- Mobilité durable**: Promotes sustainable transport, aiming to reduce emissions and improve public transport.
- Premières étapes**: Details the initial steps of the pact, including the Green Deal, the Recovery and Resilience Facility, and the Just Transition Mechanism.

Each panel includes icons, QR codes, and statistics to illustrate the impact and goals of the pact.

CARACTÉRISTIQUES

- Format : 8 panneaux souples à œillets – 70 x 180 cm
- Public visé : tout public
- Année : 2020
- Thématique : Protection de l'environnement

➔ Livret pédagogique disponible

Cette exposition, réalisée par la Représentation en France du Parlement Européen, permet de mieux appréhender la construction européenne, son histoire, ses élargissements successifs et l'impact de ses décisions sur notre quotidien.



**LE PARLEMENT
EUROPÉEN,
AU SERVICE DES CITOYENS**

APRÈS LA GUERRE, L'EUROPE CONSTRUIT LA PAIX

1

Après la Seconde Guerre mondiale, les Européens ont construit ensemble une paix durable.

1945
Après la Seconde Guerre mondiale, l'Europe est ravagée. Les Européens se réunissent à Paris en 1945 pour discuter de la reconstruction de leur continent. Ils décident de créer une institution commune, le Conseil de l'Europe, afin de promouvoir la coopération et la paix en Europe.

1950
Le Traité de Paris est signé le 9 avril 1951. Il crée la Communauté européenne du charbon et de l'acier (CECA), la première institution européenne. Elle est dirigée par Robert Schuman, ministre des Affaires étrangères français.

1957
Le Traité de Rome est signé le 25 février 1957. Il crée la Communauté économique européenne (CEE), qui englobe les six États membres de la CECA. Elle est dirigée par Jean Monnet, président du Haut Commissariat à l'Europe.

1962
Le Traité de Bruxelles est signé le 22 janvier 1962. Il crée la Communauté européenne de l'énergie atomique (CEEA), la troisième institution européenne. Elle est dirigée par Paul-Henri Spaak, ministre belge des Affaires étrangères.

1965
Le Traité de fusion est signé le 8 juillet 1965. Il fusionne les trois institutions européennes (CECA, CEE, CEEA) en une seule institution, la Communauté européenne (CE). Elle est dirigée par Walter Hallstein, président du Haut Commissariat à l'Europe.

1973
Le Traité d'adhésion de 1973 est signé le 22 janvier 1973. Il élargit la Communauté européenne à neuf États membres (Danemark, Irlande, Royaume-Uni). Elle est dirigée par Jacques Delors, président du Haut Commissariat à l'Europe.

1992
Le Traité de Maastricht est signé le 7 février 1992. Il crée l'Union européenne (UE), qui englobe les douze États membres de la Communauté européenne. Elle est dirigée par Jacques Delors, président du Haut Commissariat à l'Europe.

1999
Le Traité de Nice est signé le 26 février 1999. Il élargit l'Union européenne à quinze États membres (Autriche, Finlande, Suède). Elle est dirigée par Jacques Delors, président du Haut Commissariat à l'Europe.

2004
Le Traité de Lisbonne est signé le 13 décembre 2003. Il élargit l'Union européenne à vingt-cinq États membres (Malte, Pologne, République tchèque, Slovaquie, Espagne, Portugal). Elle est dirigée par Jacques Delors, président du Haut Commissariat à l'Europe.

2007
Le Traité de Lisbonne est signé le 13 décembre 2007. Il élargit l'Union européenne à vingt-sept États membres (Lituanie, Lettonie, Roumanie). Elle est dirigée par Jacques Delors, président du Haut Commissariat à l'Europe.

2013
Le Traité de Lisbonne est signé le 26 février 2013. Il élargit l'Union européenne à vingt-huit États membres (Croatie). Elle est dirigée par Jacques Delors, président du Haut Commissariat à l'Europe.

2020
Le Traité de Lisbonne est signé le 26 février 2020. Il élargit l'Union européenne à vingt-neuf États membres (Bulgarie). Elle est dirigée par Jacques Delors, président du Haut Commissariat à l'Europe.

2021
Le Traité de Lisbonne est signé le 26 février 2021. Il élargit l'Union européenne à trente États membres (Hongrie). Elle est dirigée par Jacques Delors, président du Haut Commissariat à l'Europe.

2022
Le Traité de Lisbonne est signé le 26 février 2022. Il élargit l'Union européenne à trente-et-un États membres (Malte). Elle est dirigée par Jacques Delors, président du Haut Commissariat à l'Europe.

2023
Le Traité de Lisbonne est signé le 26 février 2023. Il élargit l'Union européenne à trente-deux États membres (Pologne). Elle est dirigée par Jacques Delors, président du Haut Commissariat à l'Europe.

2024
Le Traité de Lisbonne est signé le 26 février 2024. Il élargit l'Union européenne à trente-trois États membres (Slovaquie). Elle est dirigée par Jacques Delors, président du Haut Commissariat à l'Europe.

2025
Le Traité de Lisbonne est signé le 26 février 2025. Il élargit l'Union européenne à trente-quatre États membres (Royaume-Uni). Elle est dirigée par Jacques Delors, président du Haut Commissariat à l'Europe.

2026
Le Traité de Lisbonne est signé le 26 février 2026. Il élargit l'Union européenne à trente-cinq États membres (Danemark). Elle est dirigée par Jacques Delors, président du Haut Commissariat à l'Europe.

2027
Le Traité de Lisbonne est signé le 26 février 2027. Il élargit l'Union européenne à trente-six États membres (Irlande). Elle est dirigée par Jacques Delors, président du Haut Commissariat à l'Europe.

2028
Le Traité de Lisbonne est signé le 26 février 2028. Il élargit l'Union européenne à trente-sept États membres (Royaume-Uni). Elle est dirigée par Jacques Delors, président du Haut Commissariat à l'Europe.

2029
Le Traité de Lisbonne est signé le 26 février 2029. Il élargit l'Union européenne à trente-huit États membres (Royaume-Uni). Elle est dirigée par Jacques Delors, président du Haut Commissariat à l'Europe.

2030
Le Traité de Lisbonne est signé le 26 février 2030. Il élargit l'Union européenne à trente-neuf États membres (Royaume-Uni). Elle est dirigée par Jacques Delors, président du Haut Commissariat à l'Europe.

2031
Le Traité de Lisbonne est signé le 26 février 2031. Il élargit l'Union européenne à quarante États membres (Royaume-Uni). Elle est dirigée par Jacques Delors, président du Haut Commissariat à l'Europe.

2032
Le Traité de Lisbonne est signé le 26 février 2032. Il élargit l'Union européenne à quarante-et-un États membres (Royaume-Uni). Elle est dirigée par Jacques Delors, président du Haut Commissariat à l'Europe.

2033
Le Traité de Lisbonne est signé le 26 février 2033. Il élargit l'Union européenne à quarante-deux États membres (Royaume-Uni). Elle est dirigée par Jacques Delors, président du Haut Commissariat à l'Europe.

2034
Le Traité de Lisbonne est signé le 26 février 2034. Il élargit l'Union européenne à quarante-trois États membres (Royaume-Uni). Elle est dirigée par Jacques Delors, président du Haut Commissariat à l'Europe.

2035
Le Traité de Lisbonne est signé le 26 février 2035. Il élargit l'Union européenne à quarante-quatre États membres (Royaume-Uni). Elle est dirigée par Jacques Delors, président du Haut Commissariat à l'Europe.

2036
Le Traité de Lisbonne est signé le 26 février 2036. Il élargit l'Union européenne à quarante-cinq États membres (Royaume-Uni). Elle est dirigée par Jacques Delors, président du Haut Commissariat à l'Europe.

2037
Le Traité de Lisbonne est signé le 26 février 2037. Il élargit l'Union européenne à quarante-six États membres (Royaume-Uni). Elle est dirigée par Jacques Delors, président du Haut Commissariat à l'Europe.

2038
Le Traité de Lisbonne est signé le 26 février 2038. Il élargit l'Union européenne à quarante-sept États membres (Royaume-Uni). Elle est dirigée par Jacques Delors, président du Haut Commissariat à l'Europe.

2039
Le Traité de Lisbonne est signé le 26 février 2039. Il élargit l'Union européenne à quarante-huit États membres (Royaume-Uni). Elle est dirigée par Jacques Delors, président du Haut Commissariat à l'Europe.

2040
Le Traité de Lisbonne est signé le 26 février 2040. Il élargit l'Union européenne à quarante-neuf États membres (Royaume-Uni). Elle est dirigée par Jacques Delors, président du Haut Commissariat à l'Europe.

2041
Le Traité de Lisbonne est signé le 26 février 2041. Il élargit l'Union européenne à cinquante États membres (Royaume-Uni). Elle est dirigée par Jacques Delors, président du Haut Commissariat à l'Europe.

2042
Le Traité de Lisbonne est signé le 26 février 2042. Il élargit l'Union européenne à cinquante-et-un États membres (Royaume-Uni). Elle est dirigée par Jacques Delors, président du Haut Commissariat à l'Europe.

2043
Le Traité de Lisbonne est signé le 26 février 2043. Il élargit l'Union européenne à cinquante-deux États membres (Royaume-Uni). Elle est dirigée par Jacques Delors, président du Haut Commissariat à l'Europe.

2044
Le Traité de Lisbonne est signé le 26 février 2044. Il élargit l'Union européenne à cinquante-trois États membres (Royaume-Uni). Elle est dirigée par Jacques Delors, président du Haut Commissariat à l'Europe.

2045
Le Traité de Lisbonne est signé le 26 février 2045. Il élargit l'Union européenne à cinquante-quatre États membres (Royaume-Uni). Elle est dirigée par Jacques Delors, président du Haut Commissariat à l'Europe.

2046
Le Traité de Lisbonne est signé le 26 février 2046. Il élargit l'Union européenne à cinquante-cinq États membres (Royaume-Uni). Elle est dirigée par Jacques Delors, président du Haut Commissariat à l'Europe.

2047
Le Traité de Lisbonne est signé le 26 février 2047. Il élargit l'Union européenne à cinquante-six États membres (Royaume-Uni). Elle est dirigée par Jacques Delors, président du Haut Commissariat à l'Europe.

2048
Le Traité de Lisbonne est signé le 26 février 2048. Il élargit l'Union européenne à cinquante-sept États membres (Royaume-Uni). Elle est dirigée par Jacques Delors, président du Haut Commissariat à l'Europe.

2049
Le Traité de Lisbonne est signé le 26 février 2049. Il élargit l'Union européenne à cinquante-huit États membres (Royaume-Uni). Elle est dirigée par Jacques Delors, président du Haut Commissariat à l'Europe.

2050
Le Traité de Lisbonne est signé le 26 février 2050. Il élargit l'Union européenne à cinquante-neuf États membres (Royaume-Uni). Elle est dirigée par Jacques Delors, président du Haut Commissariat à l'Europe.



CARACTÉRISTIQUES

- Format : 8 panneaux souples à œillets – 80 x 200 cm (disponible en X banners)
- Public visé : tout public
- Année : 2021
- Thématique : Parlement européen/élections européennes

Pourquoi et comment voter ? Comment fonctionnent les institutions européennes ? À quoi servent les députés européens ? Voici quelques questions auxquelles répond cette exposition créée par la Fédération Française des Maisons de l'Europe.



POURQUOI VOTER ?

Voter c'est un droit

» Voter aux élections européennes est un droit fondamental qui permet à chaque citoyen européen de participer au fonctionnement de l'Union européenne.

Voter c'est choisir l'Europe que l'on veut

» Les élections européennes offrent aux citoyens l'occasion de désigner directement les représentants qui agiront en leur nom, pendant 5 ans. En votant, chaque citoyen pèse sur la ligne politique qu'il souhaite donner à l'Union européenne.

» Avec un taux de participation faible (42,4% en 2014), la France est sous la moyenne européenne. Dans ce cas, le résultat est-il vraiment représentatif de celui de la population ?

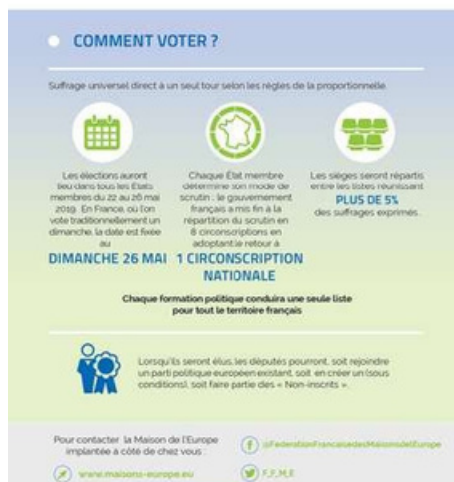
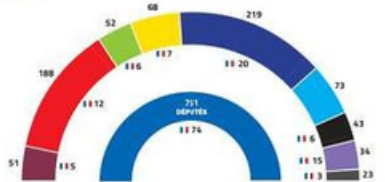
» Les textes votés au niveau européen deviennent des actes législatifs qui ont un impact dans la vie quotidienne des citoyens de tous les États membres. **Quelle que soit notre situation, nous sommes tous concernés.**



QUELLE EST LA RÉPARTITION DES DÉPUTÉS EUROPÉENS PAR GROUPES POLITIQUES ?

(décembre 2018)

- Groupe confédéral de la gauche unitaire européenne/gauche verte-militaire - GUE/NGL
- Groupe d'affiliation progressiste des socialistes et démocrates au Parlement européen - S&D
- Groupe des Verts/Alliance libre européenne - Verts/ALE
- Groupe Alliance des démocrates et des libéraux pour l'Europe - ADLE
- Groupe du Parti populaire européen - PPE-Européens démocrates
- Groupe des Conservateurs et Reformistes européens - ECR
- Groupe Europe de la Liberté et de la démocratie directe - ELDD
- Europe des nations et des régions - ENR
- Non-inscrits



CARACTÉRISTIQUES

- Format : 5 panneaux souples à œillets – 80 x 200 cm (disponible en X banners)
- Public visé : tout public
- Année : 2019
- Thématique : Parlement européen/ élections européennes

Être citoyen de l'Union Européenne nous donne une série de droits importants au quotidien et de multiples façons de faire entendre notre voix en Europe. Il est essentiel de connaître les droits liés à la citoyenneté européenne et d'être en mesure de les exercer pleinement dans la vie quotidienne. Mais qu'est-ce que cela signifie exactement ?

DROIT À LA LIBERTÉ

La liberté est un droit humain fondamental. Elle est aussi une valeur essentielle de l'Union européenne.



Toute personne a droit à la liberté, à la sécurité, au respect de sa vie privée et familiale, de son domicile et de ses communications, à la protection de ses données à caractère personnel. Elle a le droit d'accéder aux données la concernant et d'en obtenir la rectification.

Toute personne a droit à la liberté de réunion pacifique et à la liberté d'association à tous les niveaux, notamment dans les domaines politique, syndical et civique. Les partis politiques contribuent à l'expression de la volonté politique des citoyens de l'Union.



LES DROITS DES CITOYENS EUROPÉENS

Être citoyen de l'Union européenne, qu'est-ce que cela signifie ? Il y a vingt ans, en signant le traité de Maastricht, les Etats membres ont créé la citoyenneté européenne. Toute personne ayant la nationalité d'un des Etats membres est automatiquement citoyen de l'Union européenne. La citoyenneté européenne ne remplace donc pas la citoyenneté nationale. Elle s'y ajoute.

Être citoyen de l'Union européenne me donne une série de droits importants au quotidien et de multiples façons de faire entendre ma voix en Europe. La législation européenne offre de nombreuses garanties : des principes les plus fondamentaux, comme la liberté ou le droit de vote, à des questions aussi pratiques que l'indemnisation en cas de retard d'un avion ou des tarifs raisonnables lorsque je téléphone à l'étranger.

Il est essentiel de connaître les droits liés à la citoyenneté européenne et d'être en mesure de les exercer pleinement dans la vie quotidienne. Les droits des citoyens de l'Union sont inscrits dans le traité sur le fonctionnement de l'Union européenne et dans la Charte des droits fondamentaux.

http://europe.eu/politici/index_fr.htm

<https://www.europarl.europa.eu/fr>



CARACTÉRISTIQUES

- Format : 25 panneaux papier souples à encadrement plastique - 80 x 80 cm
- Public visé : à partir du lycée
- Année : 2014
- Thématique : Citoyenneté/valeurs



Basée sur le livre "Les Petits Européens" de Nicole Lambert, cette exposition emmène petits et grands à la découverte des 27 pays membres de l'Union Européenne et de leurs particularités culturelles. Elle vous fera découvrir tout ce qui fait la saveur de l'enfance dans les différents pays et vous révélera les secrets de chaque pays présenté.

ESTONIE

L Estonie est un pays plat au bord de la mer Baltique. J'habite près de TALLINN, la capitale, une ville traditionnelle et moderne à la fois. La nature et les arbres sont notre grand amour. À la naissance d'un enfant, on plante un arbre, qui sera « son arbre » pour la vie. Pour célébrer l'entrée de l'Estonie dans l'Union européenne, les Estoniens ont planté un million d'arbres.

Quand le froid se fait sentir, on aime se réchauffer avec un bon chocolat chaud. On aime aussi se réchauffer avec un bon chocolat chaud. On aime aussi se réchauffer avec un bon chocolat chaud.

C'est un arbre à 5000 ans, on dit que c'est le plus vieux de la forêt. On dit que c'est le plus vieux de la forêt. On dit que c'est le plus vieux de la forêt.

On aime aussi se réchauffer avec un bon chocolat chaud. On aime aussi se réchauffer avec un bon chocolat chaud. On aime aussi se réchauffer avec un bon chocolat chaud.

CARACTÉRISTIQUES

- Format : 27 panneaux souples à œillets 42 x 60 cm + 31 panneaux 60 x 84 cm
- Public visé : primaire
- Année : 2020
- Thématique : Pays d'Europe / enfance

Cette exposition sur les droits des citoyens européens réalisée par les Centres d'Information Europe Direct en France a pour principaux objectifs d'informer sur les valeurs de l'Union européenne et de sensibiliser à la notion de citoyenneté européenne et aux droits qui en découlent.

MES DROITS DE CITOYEN européen
CITOYENNETÉ
SYMBOLES et DATES CLÉS

Les dates clés de la citoyenneté européenne

- 1957 signature du Traité de Rome, où apparaît la notion de ressortissant de la Communauté économique européenne.
- 1973 déclaration du sommet de Copenhague, qui consacre la démocratie représentative, le règne de la loi, la justice sociale et le respect des droits de l'homme comme éléments fondamentaux de l'identité européenne.
- 1979 première élection du Parlement européen au suffrage universel direct.
- 1985 adoption des principaux symboles européens.
- 1992 signature du Traité de Maastricht sur l'Union européenne, qui consacre la citoyenneté européenne et, pour la première fois, énumère les droits des citoyens européens.
- 2000 adoption de la Charte des droits fondamentaux.
- 2009 signature du Traité de Lisbonne, qui intègre la Charte des droits fondamentaux et introduit de nouveaux éléments pour favoriser la participation des citoyens à la vie de l'Union.

LE DRAPEAU EUROPÉEN
symbole d'harmonie

“Unie dans la diversité”
DEVISE DE L'UE

L'Ode à la joie hymne de l'UE

9 mai je fais la fête... de l'Europe!

MES DROITS DE CITOYEN européen
La LIBRE-CIRCULATION

Je suis citoyen européen et quel que soit mon statut j'ai le droit de circuler, séjourner et résider librement au sein des pays membres de l'UE.

En pratique
Je n'ai besoin que de ma carte d'identité ou de mon passeport en cours de validité.

Pour plus d'infos, je me rends sur : europa.eu/yourrights

Études
J'ai le droit d'étudier ou de me former dans n'importe quel pays de l'UE.
Mon niveau d'études ou mon diplôme peut être reconnu dans le pays où je pourrais mes études ou celui où je cherche du travail.

Retraite
J'ai le droit de prendre ma retraite au soleil.
Je peux percevoir ma pension en résidant dans un autre pays de l'UE.

Travail
J'ai le droit de travailler dans un autre pays de l'UE.
Je n'ai pas besoin de permis de travail. Si je veux chercher un emploi dans un pays de l'UE, je peux continuer à percevoir mes allocations chômage pendant 3 mois.

Santé
J'ai le droit de tomber malade et être soigné dans n'importe quel pays de l'Union.
La carte européenne d'assurance maladie facilite la prise en charge des soins médicaux lors d'un séjour temporaire (voyage, stage professionnel, séjour linguistique) dans un pays de l'UE.

Argent
J'ai le droit de ne pas payer pour avoir de l'argent.
Je ne paie pas de commission pour un retrait ou distributeur de billets dans la zone euro.

Protection diplomatique
J'ai le droit d'être protégé partout dans le monde.
Si je voyage en dehors de l'UE et si je perds mes papiers ou qu'on me les vole, je peux être protégé par le consulat ou l'ambassade d'un autre État membre que le mien.

CARACTÉRISTIQUES

- Format : 5 panneaux souples à œillets 60 x 85 cm
- Public visé : 8 - 18 ans
- Année : 2013
- Thématique : Citoyenneté / valeurs

➔ **Livret pédagogique disponible**

Cette exposition offre une plongée dans un volet majeur de l'histoire européenne depuis 1900 en revenant sur les vagues migratoires internationales, souvent de très grande envergure, qui n'ont cessé de la jalonner. L'exposition a été réalisée par Expozao, en partenariat notamment avec Nantes Métropole et l'Université de Nantes.



CARACTÉRISTIQUES

- Format : 28 panneaux souples à œillets 80 x 180 cm
- Public visé : à partir de 15 ans
- Année : 2016
- Thématique : Migration / Histoire

➔ Livret pédagogique disponible

L'exposition fait partie du projet « Parlez-vous PAC ? » qui vise à susciter le débat et démontrer l'impact très large de la Politique Agricole Commune, non seulement comme garantie d'un revenu équitable pour les agriculteurs mais aussi comme politique ayant un impact sur notre alimentation et dans la lutte contre le changement climatique. L'exposition présente des interviews d'agriculteurs et producteurs locaux des différentes régions de France : leur parcours, la vision qu'ils ont de la PAC et ce qu'elle apporte à leur activité.

Parlez-vous PAC
INTERVIEW
FERME DE L'ESCAILLON
Bourgoigne-Franche-Comté

Pouvez-vous vous présenter brièvement et revenir rapidement sur votre parcours de vie ?

64 Catherine Racine, agricultrice avec son mari depuis 1983. En 2005, ses deux enfants lui ont repris pour travailler avec elle. "C'est devenu très vite la formation. L'agriculture n'est pas tout à fait de production. Nous élevons des chèvres, vaches et porcs. Nos produits sont transformés en direct.

Nous sommes actuellement en transition pour une production 100% bio.

Quelles sont les plus grandes évolutions dans le domaine de l'agriculture que vous avez remarquées ?

64 La disparition des exploitations et l'augmentation des fermes spécialisées.

Quand on vous dit PAC, à quoi pensez-vous ?

64 À l'argent que l'Etat nous apporte, mais aussi aux contraintes administratives et réglementaires.

Quelle contribution à votre exploitation vous apporte la PAC ? Depuis quand ? Y a-t-il eu des changements ?

64 L'indemnité perçue la PAC depuis nos débuts, les subventions versées aux agriculteurs. Cette aide représente environ 25% de notre chiffre d'affaires annuel.

Serait-il possible pour vous de mener votre activité actuelle sans cette aide ?

64 Si c'était impossible de continuer à mener notre exploitation agricole sans la PAC, nous serions obligés de respecter les réglementations européennes européennes. Nous sommes obligés d'adapter notre mode de production pour continuer à produire notre pain.

Plus d'informations sur : www.maitres-nutriges.com

Parlez-vous PAC
INTERVIEW
DOMAINE VINCENT DENIS
Alsace

Pouvez-vous vous présenter brièvement et revenir rapidement sur votre parcours de vie ?

64 Vincent Denis, agriculteur-viticulteur depuis 1989. Agrès l'obtention d'un DTA et d'un DTV (option viticulture aménagé). Je dois de reprendre l'exploitation familiale. À la fois cultivateur et vigneron, je possède la certification de la charte de qualité Terra Vitis depuis 2008. Un gage supplémentaire de qualité des produits et de respect de la nature.

Quelles sont les plus grandes évolutions dans le domaine de l'agriculture que vous percevez depuis vos débuts ?

64 L'augmentation du rendement via les outils ; l'objectif de reconquête de la terre en cultivant moins de produits polluants.

Quand on vous dit PAC, à quoi pensez-vous ?

64 Permettre de subvenir aux besoins d'un grand nombre d'agriculteurs, la PAC est aussi un moyen de pression de l'UE sur les exploitations agricoles.

Quelle contribution à votre production vous apporte la PAC ? Depuis quand percevez-vous cette aide ? Y a-t-il eu des changements ?

64 La PAC m'est venue depuis 1989 uniquement pour mon activité de culture. Ces aides représentent environ 10% de mon chiffre d'affaires.

Serait-il possible pour vous de mener votre activité actuelle sans cette aide ?

64 La vigne constitue ma source de revenu la plus importante, mais il me serait impossible de poursuivre la grande culture sans la PAC. La production des petites exploitations est pour l'instant trop peu rémunérée sur le marché mondial.

Plus d'informations sur : www.maitres-nutriges.com

Parlez-vous PAC
INTERVIEW
FERME GAUTHERON
Bourgoigne-Franche-Comté

Pouvez-vous vous présenter brièvement et revenir rapidement sur votre parcours de vie ?

64 Jean-François Gautheron, 53 ans, agriculteur en Saône et Loire depuis 1983. Agriculteur de père en fils, j'ai donc repris l'entreprise familiale. Je pratique l'élevage et la vente de proximité.

Quelles sont les plus grandes évolutions dans le domaine de l'agriculture que vous percevez depuis vos débuts ?

64 De manière globale, on remarque qu'il y a de moins en moins de fils d'agriculteurs qui perpétuent la tradition en reprenant la ferme familiale. Il faudrait que plus de citoyens reprennent des exploitations agricoles, sinon ce sera la fin de l'agriculture en France d'ici quelques années.

Quand on vous dit PAC, à quoi pensez-vous ?

64 Je pense aux subventions et aux contributions, mais préférerais plutôt que la PAC joue plus sur les prix du marché, plutôt que de nous donner des aides directes.

Quelle contribution à votre exploitation vous apporte la PAC ? Y a-t-il eu des changements ?

64 Je perçois les aides de la PAC depuis le début, donc depuis les années 80. Ces aides prennent notamment la forme d'indemnités permettant de compenser les difficultés liées aux contraintes naturelles. Globalement, les aides de la PAC représentent 80% de mes revenus.

Serait-il possible pour vous de mener votre activité actuelle sans cette aide ?

64 Ce serait possible, mais difficile...

Plus d'informations sur : www.maitres-nutriges.com

CARACTÉRISTIQUES

- Format : 12 panneaux souples à œillets 70 x 160 cm
- + Panneau ressources sonores 80x200cm - Xbanner- disponible »
- Public visé : Tout public

- Année : 2019
- Thématique : Politiques européennes / agriculture

Le but de cette **exposition bilingue français - allemand** est de montrer que la réconciliation et même l'amitié sont possibles entre deux pays qui se sont déchirés pendant des siècles. Dans le monde actuel, les guerres entre voisins sont encore très nombreuses. Souvent, les populations désespèrent de connaître un jour la paix. La France et l'Allemagne, sans vouloir donner de leçons, sont particulièrement bien placées pour rendre espoir.

CARACTÉRISTIQUES

- Format : 13 panneaux rigides 50 x 70 cm - bilingue français/allemand (recto/verso)
- Public visé : à partir de 12 ans
- Année : 2016
- Thématique : culture / paix



"Generation Awake" est une campagne de sensibilisation lancée en 2011 par la Commission Européenne, afin de promouvoir une Europe efficace dans l'utilisation des ressources.

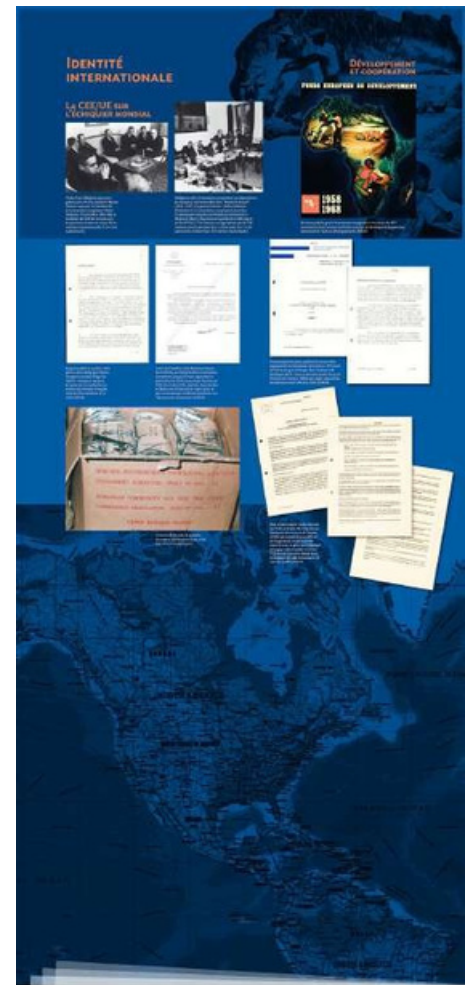


Les cinq panneaux de cette exposition sont disponibles en version numérique téléchargeable que nous pouvons vous transmettre sur demande. Nous prêtons aussi une version imprimée et plastifiée au format A3.

CARACTÉRISTIQUES

- Format : numérique ou papier A3 plastifié
- Public visé : tout public
- Année : 2011
- Thématique : Protection de l'environnement

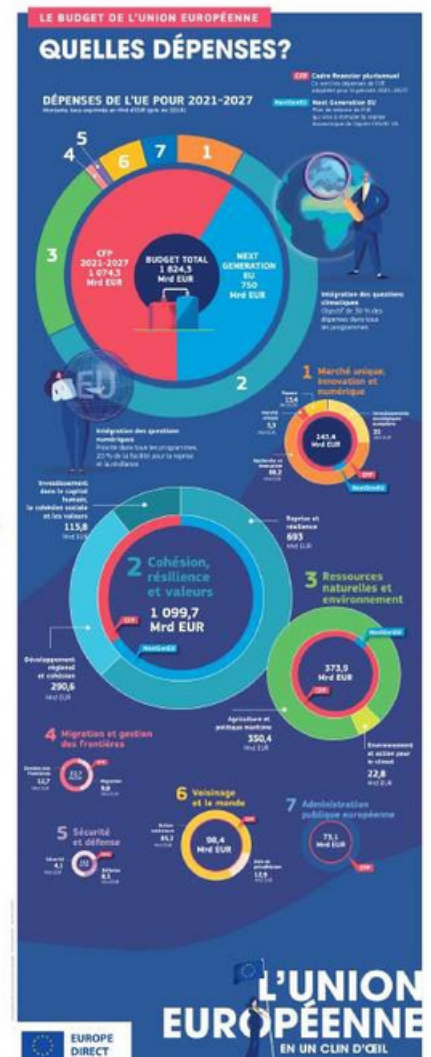
Elaborée par les archives historiques de l'Union Européenne basées à Florence, cette exposition retrace l'histoire de la construction européenne et présente l'héritage des traités de Rome pour l'Europe d'aujourd'hui. L'exposition est composée de 14 panneaux regroupant documents et images d'archives, accompagnées de légendes explicatives et structurées en 4 sections thématiques : un aperçu historique, dimension sociale et citoyenne européenne, l'Europe dans le monde, et l'Europe : défis futurs.



CARACTÉRISTIQUES

- Format : 14 panneaux souples à œillets 80 x 200 cm (disponible en X banners)
- Public visé : A partir de 15 ans
- Année : 2017
- Thématique : Chronologie de l'intégration européenne/ Histoire

L'exposition explique de manière pédagogique et illustrée le fonctionnement de l'Union Européenne et de ses institutions, son histoire, son histoire et ses compétences. Elle aborde des thèmes variés : population et membres de l'Union Européenne, symboles et valeurs, dates clés, recettes et dépenses, impact...



CARACTÉRISTIQUES

- Format : 9 panneaux souples à œillets 80 x 200 cm (disponible en X banners)
- Public visé : À partir de 15 ans
- Année : 2021
- Thématique : Histoire / fonctionnement / politiques / budget



La mobilité en Europe

ENVIE DE VOYAGER ?
DE DÉCOUVRIR UNE NOUVELLE CULTURE,
UN NOUVEAU PAYS,
UNE NOUVELLE LANGUE ?

QUEL QUE SOIT VOTRE PROJET DE VOYAGE, IL EXISTE UN DISPOSITIF DE MOBILITÉ QUI CORRESPOND À VOS ENVIES.

La mobilité européenne permet de gagner en compétences professionnelles, de découvrir de nouvelles pratiques et des cultures différentes, de faire des rencontres ou simplement de sortir de sa zone de confort et de gagner en autonomie.

POUR QUI ?
Quel que soit votre âge, et votre situation économique, il y a forcément un dispositif de mobilité qui s'adresse à vous !

COMMENT ?
Dans le cadre de vos études ou hors cadre scolaire

COMBIEN DE TEMPS ?
Pour quelques jours, quelques semaines ou quelques mois

QUEL TYPE DE MOBILITÉ ?

- Corps Européen de Solidarité (CES)
- Permis Vacances Travail (PVT)
- Erasmus
- Service Civique international
- Au pair
- Echange de jeunes
- Stages à l'étranger
- Woofing
- Chantier de jeunes

La Maison de l'Europe de votre département est là pour vous informer sur l'ensemble des dispositifs de mobilité. Elle vous accompagne dans la définition de votre projet, jusqu'à la réalisation de celui-ci et vous met en relation avec des partenaires qui pourront vous guider au mieux.

L'exposition comporte plusieurs témoignages de jeunes partis effectuer des missions de volontariat dans des domaines tels que la jeunesse, le social, le tourisme durable, les animaux ou encore la culture.

Cette exposition sur la mobilité des jeunes en Europe, conçue par la Maison de l'Europe de Nantes, s'intéresse plus particulièrement au Corps Européen de Solidarité, un dispositif qui permet aux jeunes de 18 à 30 ans de partir en volontariat en Europe.



RENCONTRE AVEC

maëlle
24 ANS
ARRESE (ITALIE)
CES DE 7 MOIS

Passionnée par le monde animal, Maëlle a testé l'expérience du CES après un service civique et plusieurs voyages autour du monde. En mars 2021, elle a intégré un refuge pour animaux où elle exerce sa passion tout en découvrant un nouveau pays et une nouvelle culture.

MON QUOTIDIEN DE VOLONTAIRE

"Je vis dans une ville assez résidentielle à 30 minutes de Milan. En Italie le basilic sur le balcon est de rigueur pour un pesto maison !"

MA MISSION

"Je travaille au chenil tous les jours de 8h30 à 14h30. Je nourris les chiens, nettoie les enclos, les change, les promène... Je m'occupe aussi des chiens qui ne sont pas adoptables car ils sont handicapés ou trop vieux et je trouve ça très intéressant car ils demandent une attention particulière. A mon arrivée, j'ai mis 10 jours à apprendre les noms des 70 chiens. J'aime donner (et recevoir) beaucoup d'amour à ces petites bêtes !"

MON PAYS D'ACCUEIL

"Vivre une expérience à l'étranger c'est aussi avoir un tout nouveau terrain de jeu à 'partir de train'. Ici, point de vue sur les villages des Cinque Terre depuis Punta Mexico. Découvrir un pays c'est avant tout tester ses spécialités. J'ai pu goûter le limoncello qui se boit givré et voir le coucher de soleil sur Lacona Beach."

UN CONSEIL À CELLES ET CEUX QUI VEULENT TENTER L'AVENTURE ?

"Le CES est une excellente alternative lorsqu'on veut partir à l'étranger (en Europe) mais que l'on a un budget limité. Tout est financé par l'Union Européenne ! On travaille sur un projet concret, qui aide une structure, ce qui est valorisant pour notre parcours !"

CARACTÉRISTIQUES

- Format : 8 panneaux souples à œillets 80 x 120 cm
- Public visé : Jeunes adultes
- Année : 2021
- Thématique : Mobilité

Cette exposition présente les 20 principes clés du Socle Européen des Droits Sociaux qui a été approuvé conjointement par le Parlement européen, le Conseil et la Commission le 17 novembre 2017 et est progressivement mis en œuvre. L'objectif : donner aux citoyens des droits nouveaux et plus efficaces autour de 3 grands volets :

- Égalité des chances et accès au marché du travail
- Conditions de travail équitables
- Protection sociale et inclusion sociale



CARACTÉRISTIQUES

- Format : 27 panneaux souples à œillets 80 x 200 cm (disponible en X banners)
- Public visé : A partir de 15 ans
- Année : 2021
- Thématique : Droits sociaux en Europe

Exposition photographique de Denis Meyer

Le 24 février, la guerre est déclarée en Ukraine et sa population fuit la violence des bombes. Le Haut Commissariat de l'ONU pour les réfugiés comptabilisait 6,5 millions de déplacés au 17 août 2022. La situation humanitaire est dramatique. À Oujhorod, ville transfrontalière avec la Slovaquie, les réfugiés qui fuient le pays affluent par dizaine de milliers. Alors que les hommes sont mobilisés sur le front, les femmes s'organisent dans un élan de solidarité sans commune mesure, comme un tout humanitaire. Portrait de celles qui restent, les résistantes de l'ombre.

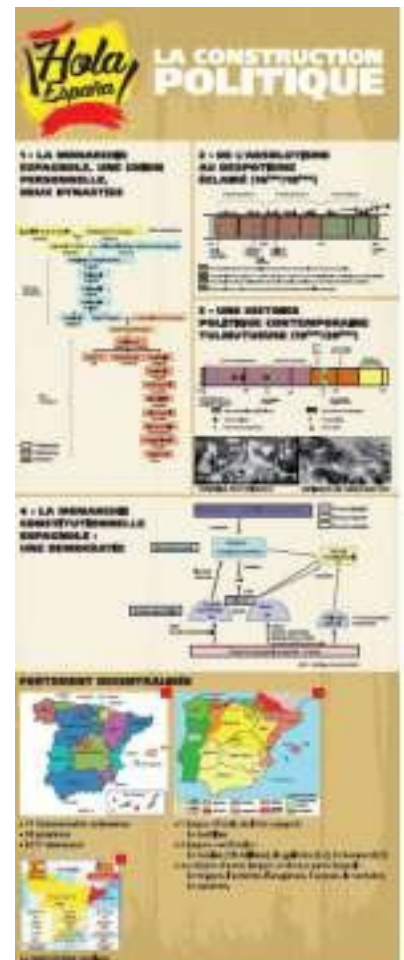


CARACTÉRISTIQUES

- Format : 15 panneaux Dibond avec crochets - 6 panneaux paysage et 6 panneaux portrait (60x90) + cartels en pdf
- Année : 2022
- Public visé : Tout public
- Thématique : Guerre en Ukraine

Exposition réalisée par la Maison de l'Europe - Europe Direct Limousin

Exposition sur l'Espagne abordant diverses facettes de ce pays telles que l'histoire, l'intégration européenne, la géographie, l'organisation administrative, l'économie, le tourisme, la littérature, les arts et la musique. Inclut un livret pédagogique/quiz réalisé par notre équipe (sur demande).



CARACTÉRISTIQUES

- Format : 10 panneaux X-banners souples à œillets - 80 x 200cm
- Année : 2023
- Public visé : Tout public
- Thématique : Culture espagnole

Exposition réalisée par la Maison de l'Europe - Europe Direct Bourgogne-Franche Comté

Cette exposition explore 6 thèmes : les villes et pays organisateurs, faits et chiffres, l'histoire croisée de la construction européenne et de l'Olympisme moderne, les symboles et valeurs communes, le sport vecteur d'égalité et les parcours d'exception des grandes championnes et grands champions européens.



CARACTÉRISTIQUES

- Format : 6 panneaux X-banners souples à œillets – 80 x 200cm
- Public visé : Tout public

- Année : 2023
- Thématique :

Exposition réalisée par la Maison de l'Europe - Europe Direct Bourgogne-Franche Comté

Cette exposition passe en revue le fonctionnement et les enjeux du Parlement européen à l'approche des élections 2024. Elle aborde de façon concise l'histoire du Parlement Européen, le rôle des députés européens et leur répartition, les priorités de l'UE et ses actions dans notre quotidien. Elle apporte toutes les informations nécessaires sur le vote du 9 juin : comment s'inscrire, comment voter, pourquoi voter.

Le Parlement européen l'essentiel

Les élections européennes 9 juin 2024
Comment ça marche ?

POURQUOI VOTER ?

Voter, c'est un droit !
Voter aux élections européennes est un droit fondamental qui permet à chaque citoyen européen de participer au fonctionnement de l'Union européenne.

Voter, c'est aussi l'Europe que l'on veut !
Les députés européens, élus par citoyens, représentent les citoyens qui élisent leur représentant au parlement de l'Union européenne.

Avec un taux de participation élevé (62,7 % en 2019), la France est dans le top 5 des pays européens à élire le plus de députés en 2019.

Et vous, quel vote voulez-vous en 2024 ?
Les listes de candidats sont disponibles dès maintenant sur le site www.europe-direct.fr. Elles sont mises à jour en fonction de l'évolution de la situation.

QUI PEUT VOTER ?

Conditions à remplir :

- Être âgé de 18 ans au plus tard le veille du scrutin
- Être de nationalité française ou être ressortissant d'un autre État membre de l'Union européenne résidant en France
- Avoir droit de vote en France le jour des élections
- Être inscrit sur une liste électorale, ou avoir obtenu un droit de vote sur autorisation de la Préfecture

QUAND ET COMMENT VOTER ?

Suffrage universel direct et un seul tour selon les règles de la représentation proportionnelle.

Le dimanche 9 juin, les électeurs français iront voter dans leur bureau de vote. Les électeurs des autres États membres de l'UE voteront au scrutin postal. Plus de 55 millions de candidats.

Vous ne votez pas pour une personne, mais pour une liste entière.

Tout espoir, refus, changement dans l'ordre des candidats sera vu de près.

RÉPARTITION DES DÉPUTÉS EUROPÉENS PAR GROUPES POLITIQUES (DÉCEMBRE 2023)

Évolution du nombre de députés par groupe politique (en sièges) :

Groupe	Sièges
Force démocratique européenne (FDE)	176
Centre européen (CE)	119
Renouveau européen (RE)	112
Groupes politiques de gauche (G)	99
Groupes politiques de droite (D)	87
Groupes politiques de gauche radicale (GR)	71
Groupes politiques de droite radicale (DR)	66
Groupes politiques de gauche radicale (GR)	51
Groupes politiques de droite radicale (DR)	46
Groupes politiques de gauche radicale (GR)	31
Groupes politiques de droite radicale (DR)	26
Groupes politiques de gauche radicale (GR)	21
Groupes politiques de droite radicale (DR)	16
Groupes politiques de gauche radicale (GR)	11
Groupes politiques de droite radicale (DR)	6
Groupes politiques de gauche radicale (GR)	1
Groupes politiques de droite radicale (DR)	1

Le nombre de députés européens pour la France sera porté de 13 à 13 députés.

Le nombre de députés européens pour la France sera porté de 13 à 13 députés.

Le nombre de députés européens pour la France sera porté de 13 à 13 députés.

Le nombre de députés européens pour la France sera porté de 13 à 13 députés.

CARACTÉRISTIQUES

- Format : 6 panneaux souples à œillets - 70 x 180cm
- Année : 2024
- Public visé : Tout public
- Thématique : Institutions / Élections

Exposition réalisée par la Maison de l'Europe à Nantes - Europe Direct

Cette exposition, réalisée par la Maison de l'Europe à Nantes, met en valeur des parcours de sportifs et sportives européens passés dans les clubs du territoire. Leurs témoignages ont été recueillis, dans le cadre d'une série d'articles réalisés par Jérémie Turpin, journaliste sportif et bénévole à la Maison de l'Europe, et régulièrement publiés sous la rubrique « L'Europe sportive ».

EUROPE SPORTIVE

NANTES, TERRE D'ACCUEIL
De l'Espagne à la Suède, en passant par l'Italie et bien d'autres pays, des athlètes d'exception portent haut les couleurs de leur nation tout en s'enracinant dans le tissu sportif nantais.

LE SPORT EN EUROPE
Ces hommes et ces femmes ont traversé les frontières pour conquérir de nouveaux territoires sportifs. Ils et elles démontrent que le sport est le langage universel du vivre-ensemble.

Jérémie Turpin est un passionné de basket, et ce, depuis toujours ! Cela fait 19 ans qu'il fait partie de l'équipe d'handbasket à Saint-Herblain. Également fier de journalisme, il a écrit des articles pour le site Patrons-Basket puis pour la newsletter de la Maison de l'Europe de Nantes, publiés sous la rubrique « L'Europe Sportive ». Cette exposition rassemble des témoignages de sportifs et sportives européens ne s'y sont fait le choix de venir s'implanter dans des clubs nantais.

Crédit photos : Corentin Pingaon

RENCONTRE AVEC : HENA KURTAGIC
Volleyeuse aux Neptunes de Nantes

SERBIE

La jeune volleyeuse serbe des Neptunes de Nantes nous parle de son rôle, de son parcours et de ses objectifs.

COMMENT AS-TU COMMENCÉ LE VOLLEY ?
"J'ai commencé à jouer à 14 ans, avant je n'en faisais pas du tout et même je détestais ça. J'avais de très mauvaises notes en sport à l'école et donc pour avoir de meilleures notes, j'ai voulu commencer le sport. En faisant du volley, j'ai commencé à prendre du plaisir et à me sentir bien."

QUELLE EST L'IMPORTANCE DU VOLLEY EN SERBIE ?
"Le niveau en Serbie est bon. Beaucoup de jeunes filles commencent à jouer au volley-ball comme premier sport. En Serbie, le volley-ball est le premier sport féminin puisque c'est un sport sans contact. La ligue, elle, n'est pas très forte, beaucoup moins forte que le championnat français. Il y a beaucoup de jeunes joueuses qui jouent dans la Super Ligue serbe. Je pense que le niveau est clairement moins haut qu'ici."

LE VOLLEY FEMMIN EST-IL AUTANT CONSIDÉRÉ QUE LE VOLLEY MASCULIN EN SERBIE ?
"Si on considère les équipes du championnat, je pense que c'est équivalent. Le championnat masculin est peut-être un petit peu plus haut. Les équipes nationales sont par contre très différentes. L'équipe féminine est au plus haut niveau mondial, en joue souvent des finales et des médailles. Les hommes eux se situent plus bas, ils se battent souvent autour de la 8e place."

Crédit photos : Corentin Pingaon

CE QUE L'EUROPE FAIT POUR LE SPORT

LES ACTIONS DE L'UNION EUROPÉENNE POUR LE SPORT
Le sport est un domaine de compétence relativement nouveau pour l'Union européenne. L'UE s'est dotée de compétences d'appui et de coordination dans le domaine du sport depuis le Traité de Lisbonne de 2009.

Une ligne budgétaire spécifique a été créée en 2014 pour soutenir les projets en lien avec le sport. C'est le cas de la Semaine européenne du sport, du 23 au 30 septembre, qui vise à promouvoir la place de l'activité physique dans la société et la qualité des Européens.

Ce programme de travail 2021-2024 de l'Union Européenne en faveur du sport comporte trois priorités principales :

- L'intégrité du sport
- La dimension économique du sport
- Le sport et la société

Pour mettre en avant ces priorités, la Commission européenne a mis en place trois groupes d'experts sur des thématiques thématiques sportives : l'égalité de genre dans le sport, la relation entre sport et environnement et le regain du secteur sportif après la crise sanitaire.

LE PROGRAMME ERASMUS + JEUNESSE ET SPORT
Le programme Erasmus+ permet de financer des projets qui valorisent la dimension européenne du sport en faisant la promotion de sa pratique et des valeurs qu'il véhicule. Ces projets, portés par des organisations sportives, prennent la forme de médailles, de partenariats ou de manifestations sportives financés par le volet sport du programme Erasmus+.

LES ACTIONS DE L'EUROPE SUR LE TERRITOIRE
Des exemples de structures en lien avec le sport financés par l'UE sur le territoire.

L'Union Européenne cofinance de nombreux projets et équipements via notamment le Fonds Européen de Développement Régional, le FEDER.

Quelques exemples :

- Création de la halle de tennis au complexe de la Durastère, Nantes. Cofinancement FEDER : 354 817 €
- Travaux de réhabilitation du Palais des Sports de Beauzeau. Financement obtenu : 2 191 360,90 €

Crédit photos : Corentin Pingaon

CARACTÉRISTIQUES

- Format : 9 panneaux souples à œillets - 80x200 cm (disponible en X banners)
- Année : 2024
- Public visé : Tout public
- Thématique : Sport/Nantes

Exposition réalisée par la Maison de l'Europe à Nantes - Europe Direct

Cette exposition pose les dates historiques en matière d'avancée des droits LGBTQIA+ en Europe. Cette frise chronologique a été créée en partant du constat que la thématique est peu traitée malgré le fait qu'elle soit au cœur des préoccupations des jeunes européens.

Cette exposition pointe aussi les débats et reculs dans certains pays membres ou pays candidats sur ces mêmes droits et sécurité des personnes LGBTQIA+. L'exposition vise aussi à mettre en lumière les leviers que peut activer l'Europe, via ses différentes institutions, pour alerter ou sanctionner certaines lois anti-LGBTQIA+ qui vont, de fait, contre ses valeurs humanistes.



CARACTÉRISTIQUES

- Format : 8 panneaux 80x200 (avec œillets) 1 rouleau + 4 A4 de ressources sonores en anglais et français (avec QR codes) - (disponible en X banniers)
- Année : 2024
- Thématique : Droits sociaux en Europe
- Public visé : Tout public

Exposition offerte par le Gouvernement Gallois

Dans le cadre de la coupe du monde de Rugby et de l'année du pays de Galles en France 2023

Les paysages naturels exceptionnels du pays de Galles sont animés par un esprit d'aventure de premier plan et une culture distincte et contemporaine. Les communautés colorées offrent des lieux de séjour uniques et un festin de nourriture et de boissons locales.

Les photos de cette exposition représentent quelques étapes du Wales Coast Path qui commence à la frontière nord-est de l'Angleterre, près de la ville de Flint et suit le magnifique littoral du Pays de Galles tout autour du pays, pour finir dans la ville galloise de Chepstow, située à la frontière sud-est de l'Angleterre.



CARACTÉRISTIQUES

- Format : 4 panneaux de 1010x2000 + 1 panneau de 1020x2000 + 1 panneau de 2020x2000 + 1 panneau de 3045x2000 + 3 panneaux de 1450x2000 + 1 panneau de 3050x2000
- Année : 2023
- Public visé : Tout public
- Thématique : Culture galloise

COMMENT EMPRUNTER ?

1 **Contacter la Maison de l'Europe**

- ▶ Charlotte David - Responsable de l'accueil des publics, chargée d'administration et du Centre de ressources Europe Direct.
c.david@maison europe-nantes.eu
- ▶ Samuel Martin - Responsable de la vie du lieu et des partenariats événementiel
s.martin@maison europe-nantes.eu

2 **Conditions d'emprunt**

- ▶ Les expositions n°1 à 20 sont empruntables par les établissements scolaires de Loire-Atlantique, ainsi que les associations adhérentes et partenaires de la Maison de l'Europe de Nantes. L'emprunt est gratuit dans la limite de 2 semaines.
- ▶ L'emprunt de exposition n°21 "*Celles qui res[is]tent*" est tarifé selon le barème SAIF en vigueur : 1207€/mois reversés au photographe pour droits d'auteur.
- ▶ L'emprunt de l'exposition n°22 "*Hola Espana*" est tarifé au prix de 50,00€ par semaine d'emprunt.

3 **Récupérer l'exposition**

- ▶ Sur rendez-vous à Europa Nantes
90-92 Boulevard de la Prairie au Duc
44200 Nantes
02 40 48 65 49
- ▶ Ouverture de l'accueil :
Lundi 14h-17h
Du Mardi au Vendredi 10h-13h / 14h-18h
Samedi 10h-13h

